

教育部人文社会科学重点研究基地  
国家哲学社会科学创新基地  
国家“211工程”、“985工程”项目承担机构

# CRPE 咨询要报

2007 1

CRPE

---

## 本期话题：“温州模式”的困境与挑战

- 走向“边缘化”边缘的温州

浙江大学民营经济研究中心 叶建亮 博士

- 温州经济社会发展战略与对策

浙江大学经济学院“温州经济社会发展战略研究”课题组

## 背景链接：

中国共产党温州市第十次代表大会胜利召开

## CRPE 观察：

《15个手机品牌退出市场》等 11 则

# 本期导读

30

80

"

"

"

"

"

"

"

"

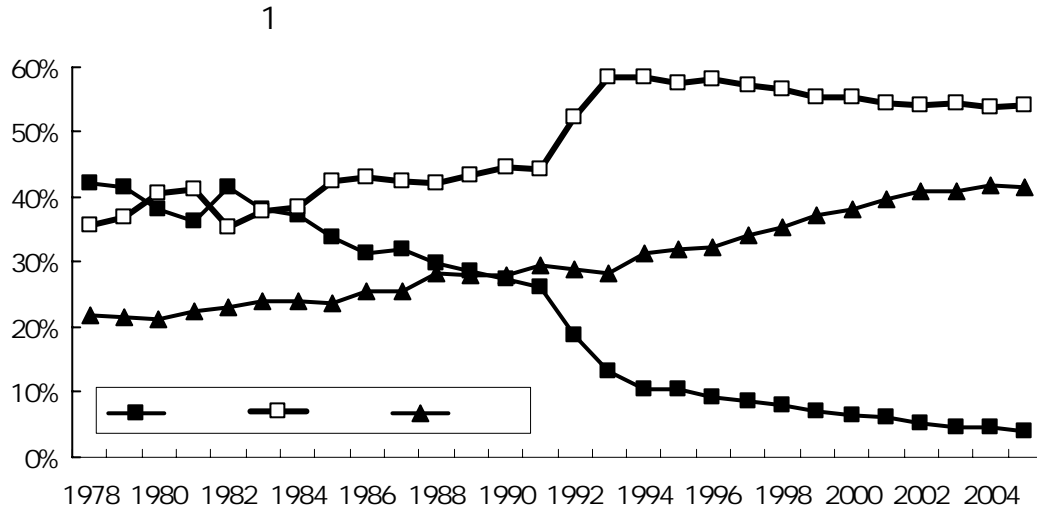
2006

2007 3

## 走向“边缘化”边缘的温州<sup>1</sup>

### 一、温州在工业化初级阶段的成功实践

改革开放以来，依靠民营化和市场化的体制先发优势推动工业化和城市化发展的“温州模式”，成功的推动了温州从一个经济社会发展落后的地区，发展成为全国经济社会相对发达、市场经济活跃、体制机制灵活的区域。1978-2005 年均地区生产总值增长率达到 15.1%，人均生产总值从 1978 年相当于全国平均水平 62.8% 的 238 元，增加到 2005 年的 21335 元，相当于全国平均水平的 1.53 倍。而且产业结构显著变化，工业化进程快速推进，第二产业占地区经济的比重从 1978 年的 35.8% 上升到 2005 年的 54.3%（图 1）。



这种被社会各界所广泛认同的经济发展模式成为落后地区推动改革和发展的成功范例。但是必须清晰的看到，温州原有的经济社会发展模式的成功实践是基于特定的发展阶段和背景条件，总体而言，这一特定的发展阶段就是温州从农业经济和农村经济向工业经济和城镇经济转型的工业化初级阶段。其主要特征体现在：

(1) 全国计划经济体制严格管制着生产和生活的各个领域，依靠民营经济的灵活机制促成了温州在改革意义上的体制先发优势。

(2) 重工业化导向的计划经济使得轻工业消费品短缺严重，这些产业领域的低进入壁垒使得温州民间资本迅速进入这些领域，形成了轻工业消费品产业为特征的温州产业基本结构。

(3) 由于产品特性对于市场网络的高度依赖，商贸流通成为产业发展的重要基石，而中心城市一方面受到严格控制，另一方面其相应的功能需求并不突出，因而农村工业化进程中，就地城市化即城镇化成为普遍现象。

(4) 企业竞争力主要体现在价格与市场网络的拓展上，这种市场网络的拓展是水平的，起初面向于“三北”市场，最后水平扩展到全国和世界其他地区。

尽管这些特征在沿海地区尤其是浙江地区的工业化初级阶段都十分显著的体现，但是温州民营化和市场化，无论其发展的领先性还是影响力无疑是最为突出和典型的。

## 二、阶段转型与模式转变

一般认为，沿海地区的工业化自上世纪 90 年代中期开始进入了一个阶段转型时期，即从工业化初期和中期向工业化中期和后期过渡，在这一过渡时期，整个经济发展动力机制和路径都面临着巨大的变革：

(1) **初级市场经济向现代市场经济转型，使得仅仅依靠产权制度改革获得的体制先发优势迅速丧失。** 民营经济的发展不再受到法律和政策的限制，相反，各地纷纷出台政策鼓励民营经济的发展。温州改革开放初期依靠民营经济体制先发优势确立的经济发展空间和落差迅速缩小甚至消失。与此同时，围绕市场经济公平竞争原则所引发的制度和规则成为经济成长的关键。产权保护和契约实施成本的降低，体制性竞争壁垒的消除成为初级市场经济向现代市场经济转型的重要途径。在此背景下，能否构建起一套非歧视的，符合现代市场经济运行规律的地方性制度环境成为区域竞争力和经济成长潜力的重要标向。

(2) **经济发展动力由工业化推动城市化向城市化推动工业化转型，依靠“农村工业化+乡村城镇化”的发展路径问题积踵难返。** 工业经济的不断提升，逐步改变了原先贸易与市场网络的单一依赖，转而对要素特别是现代要素，如资本、技术、

人才、信息、物流等的需求日益凸现。农村本地城市化形成的城镇在一定程度上满足了传统的贸易与市场网络的需求（如专业市场），但是对于现代企业要素的供给远远不够。城市化尤其是中心城市功能的塑造和提升城市推动工业化的重要动力。现代要素支撑强劲的中心城市日益成为先进制造业和高附加值产业的集聚之地。

**（3）居民消费结构由追求温饱型向追求享受型转变，推动整个国内市场结构的根本转变。**我国人均 GDP 从 2003 年开始就已经超过 1000 美元，沿海省份更是超过 3000 美元。收入水平的提高带来了整个国内消费市场结构的巨大调整。一方面，居民消费由“吃穿”导向向“住行”导向转变，传统消费品市场日渐萎缩，耐用消费品市场持续扩张。另一方面，传统消费品由低档次逐步向高档化品牌化方向迈进。人们的品牌偏好表达日益强烈，奢侈品消费比重迅速提高。上述两方面的变化导致依靠价格取胜的低层次传统消费品为目标取向的轻工产业面临巨大的调整。

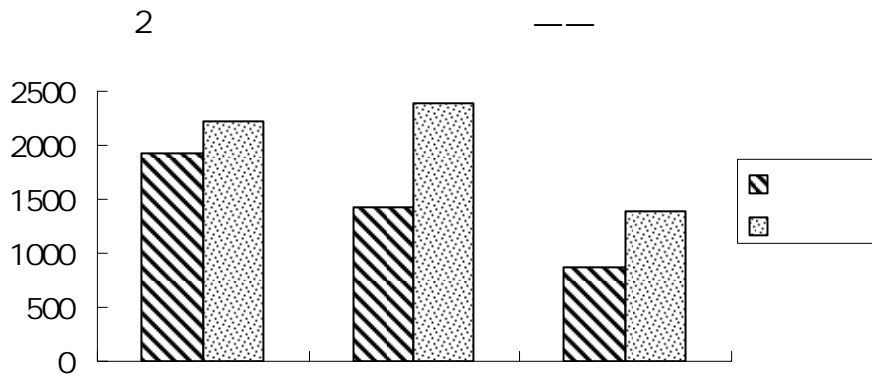
**（4）内源型经济向开放型经济转型，推动国内经济与国际经济全面接轨。**随着中国加入 WTO 过渡期的结束以及全球新一轮产业布局调整步伐的加快，中国与世界经济步调和节奏不断趋同。国际化成为任何一个区域经济所不能回避的趋势。经济的开发并不再是简单的外贸出口的增加，而是整个贸易增长方式的转变、国际国内经济社会多方位的合作、引进来和走出去的协调互动。单纯依靠内源推动的经济发展模式和传统出口贸易模式面临诸多弊病，并严重影响区域经济发展的潜力和竞争力。

### 三、温州在发展模式转变中的重重困难

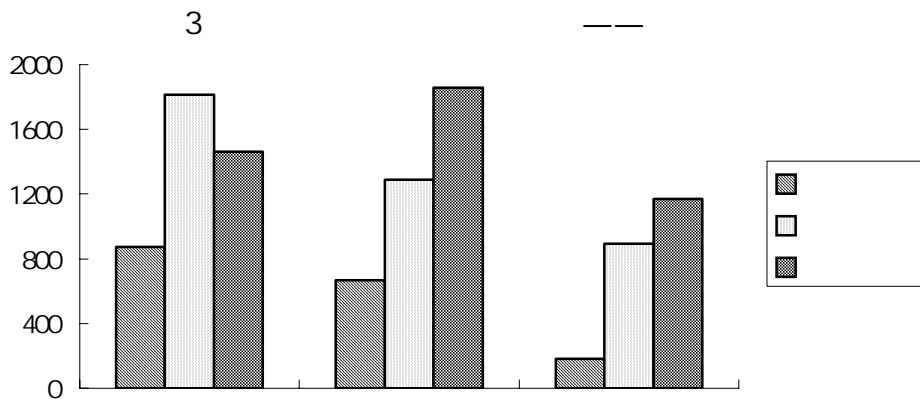
总体而言，上述阶段转换是市场化、工业化、城市化和国际化模式的全面转型，在本质上是增长方式的全面转变。但是客观的讲，温州在上述四个转型中，仅仅在市场的转型中有所起色，通过“质量立市，品牌兴业”战略的实施，改变了以往定位于低档、劣质轻工消费品的市场扩张局面。但是在其他方面的转型中，仍然困难重重。

**（1）产业结构仍然以轻工业消费品为主，向资本和技术密集型产业以及价值链高端产业升级步履缓慢。**与杭州和宁波相比，产业结构的“轻小”化倾向显著。在轻重工业比重上，重工业比重远远低于宁波，与杭州相当（图 2）。但是在企业规模结构上，大中型企业比重远远低于杭州，也低于宁波（图 3）。在具体工业行业结构

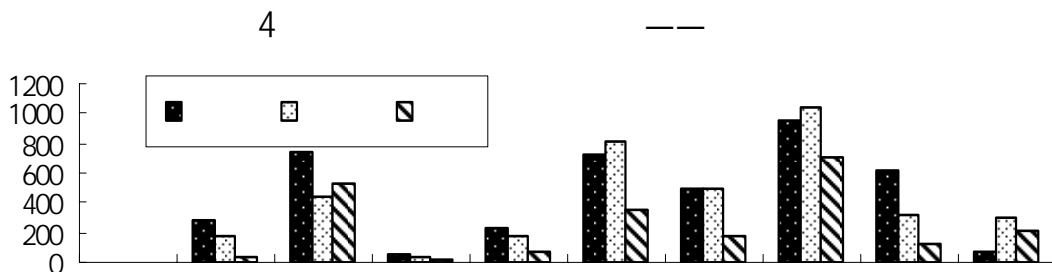
上，温州除了在纺织服装类行业上具有绝对优势之外，在石化医药、机械设备、电子仪器等行业都与杭州宁波存在较大的差距（图 4）。



注：杭州，宁波两地为 2004 年数据，温州为 2005 年数据。

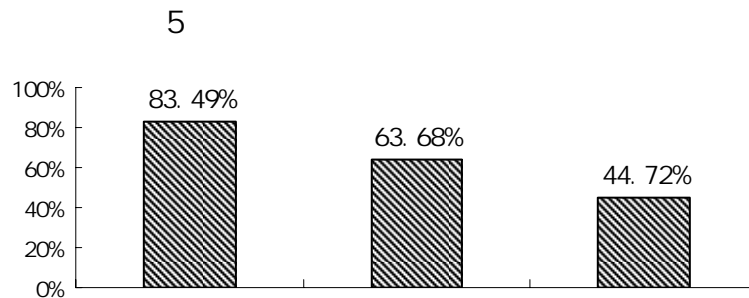


注：杭州，宁波两地为 2004 年数据，温州为 2005 年数据。



注：杭州，宁波两地为 2004 年数据，温州为 2005 年数据。

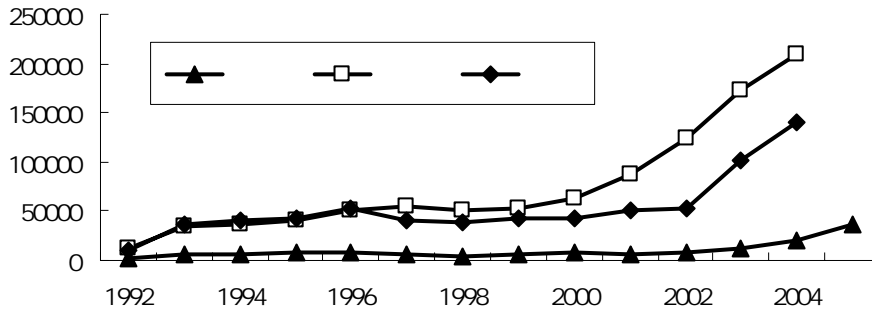
(2) 中心城市功能建设和提升滞后，阻碍了产业集聚能力和产业层次提升。长期以来，沿海地区尤其是浙江地区依靠农村工业化推动经济发展，依托小城镇解决劳动力转换，中心城市发展缓慢。省县直管的财政体制更加增加了县级城市的建设而弱化了中心城市建设。在 90 年代末，我省的主要城市开始了一轮扩张中心城市的体制变革。杭州市将萧山和余杭两县纳入市区，宁波也将镇海、鄞县纳入市区，台州通过撤地建市，将椒江和黄岩纳入市区，通过将这些工业强县吸收进中心城市，不仅大大拓展了中心城市的产业空间，也极大的提升了中心城市的经济实力。相比较而言，温州在这一轮中心城市拓展浪潮中并没有迈出实质性步伐，仅将瑞安两镇纳入市区。其结果是中心城市的集聚功能和产业拓展空间并没有显著改变。市区工业产值比重显著低于杭州和宁波两市（图 5）。



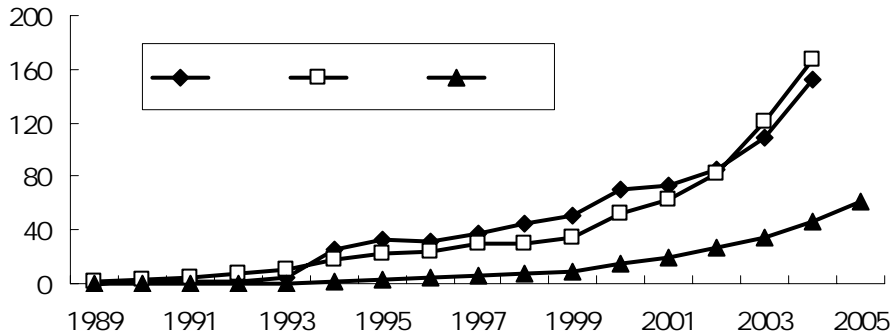
注：杭州，宁波两地为 2004 年数据，温州为 2005 年数据。

(3) 招商引资起步缓慢，成效甚微，传统贸易模式仍然占据主导地位，影响了开放型经济的成长。长期以来，依靠民营经济的积累和丰富的民间资本，温州在招商引资上步履蹒跚，成效甚微。2004 年实际利用外资总额仅相当于宁波的 1/10，杭州的 1/7（图 6）。偏低的外资利用率不仅大大延缓了全市产业升级的步伐，也影响了本地企业对外来技术和管理的吸收借鉴。另一方面，在出口上尽管温州的许多产品出口量在全国居于前列，但是出口值却一直处于较低的水平，仅相当于宁波和杭州的 1/3—1/4 水平（图 7）。由此可见，出口产品的价值不高成为温州外贸出口中显得尤为突出。

6



7



注：宁波为自营出口额。

(4) 微观市场交易体制受人格化交易影响明显，市场基础制度不利于向公平公开的现代市场经济体制机制跨越。产权清晰仅仅构成了市场经济的产权基础，而一系列相关交易制度的确立是实现现代市场经济的必要条件。这些交易制度的基本特征是非歧视、非排外、行政中立等。但是，在我国建设社会主义市场经济体制的过程中，产权体制改革的迅速推进和其他交易制度的缺失，阻碍了高效率的现代市场经济体制的建立，相反公共权力与私人财产的结合，行政不正当的介入，使得市场经济逐渐滑向它的非效率的一端。这在温州体现的尤为典型。在企业与企业之间，政府与企业之间存在着广泛的人格化交易机制，这种机遇人格特征的非匿名交易制度，无论是企业，还是政府，在参与市场行为的过程中，本质上是歧视性的、排外的、非中立的，会依据对象的人格特征不同而非经济特征不同，而采取不同的行为。其结果是区域市场特征长期留滞于传统市场经济，难以向现代市场经济跨越。



(5) 政府公共服务职能不足, 公共产品投入相对落后, 影响了社会主义和谐社会建设。在改革开放之前, 温州作为海防前沿, 政府投资长期缺乏, 在全省和全国都处于后列。改革开放以来, 上级政府财政在温投入不足的局面并未根本改变。一系列大型基础设施如机场、铁路的建设都主要依靠本地融资途径。政府财力不足大大影响了政府公共服务职能建设。一方面, 依赖于市场化方式推进的旧城改造, 无法进行成片规划和开发, 对于公共基础设施的建设在分散化的项目运作中无法得到有效的保证。另一方面, 教育、医疗卫生、环保、安全、研究开发等政府公共投入远远低于杭州和宁波(见下表), 极大的影响了和谐社会建设, 也弱化了温州的城市竞争力和发展潜力。

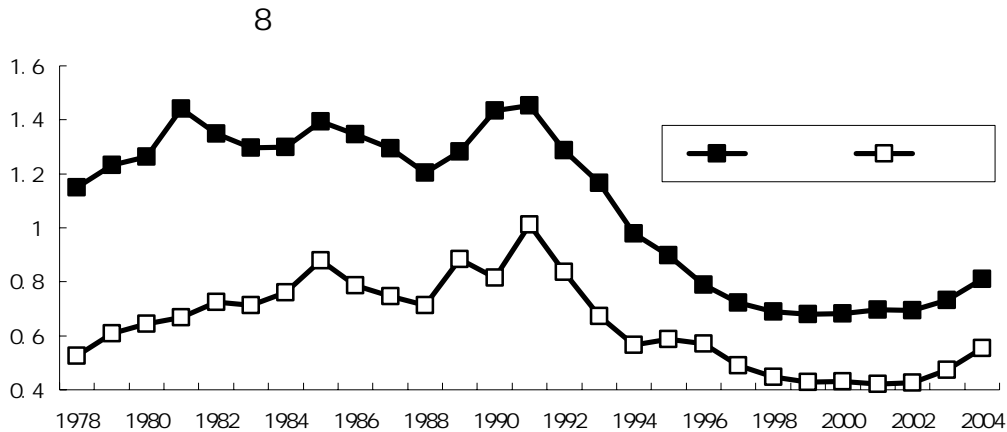
表: 2005 浙江省各地市政府公共服务供给比较

km <sup>2</sup>						
42.74	66055	9508	363360	115759	61093	
17.5	55088	9576	312652	118280	100051	
7.05	18850	6595	268430	54992	16889	
11.16	21465	5792	159676	22964	11631	
10.61	11290	2669	95391	20515	8379	
8.66	25543	6681	173222	32807	20146	
10.36	22956	4950	199429	46888	15026	
6.13	7034	1183	85045	18900	15144	
5.54	7171	1682	51151	21800	9265	
11	17135	5717	223667	28023	15598	
3.45	7746	3230	100003	23821	9781	

#### 四、“边缘化”: 可能与现实

对于阶段转型过程中的重重困难, 在经济发展领域中的负面影响在近几年已经开始有所体现。以地区生产总值为例, 在改革开放之初, 温州的地区生产总值与杭州和宁波相比, 分别是 1: 2.15 和 1: 1.53。在改革开放的第一阶段, 这一比值最小一度缩小到 1: 1.68 (1999 年) 和 1: 1.42 (2002 年), 但是, 最近几年, 这一比值

显示出扩大的趋势（图 8）。可以判断，尽管温州的发展之路在改革开放的第一阶段取得了巨大的成就，也成为落后地区在缺乏外力推动的条件下推进区域经济发展的成功范例，但是随着阶段的转变，区域经济社会发展模式未能有效转型以适应发展阶段的转变，温州可能正走向一条边缘化的通道上，这种边缘化不仅是温州现有的发展道路丧失了新阶段全省和全国改革发展的“模式”意义，也极有可能丧失区域经济社会发展持续提升的空间。



### （1）发展模式的“边缘化”

毫无疑问，尽管存在着某些内在的持续创新动力，但是就总体而言，温州的工业化仍然停留在传统的工业化路径上。一方面，中心城市集聚力不强，依赖小城镇的功能无法支撑传统产业的产业间升级和产业内升级。产业的扩张依然只能依靠极具扩张性的市场网络实现，这种市场网络依靠发达的人格化交易体制，在全国和全球范围内低成本的扩张，对于产品和产业本身的提升而言，作用并不十分显著。另一方面，外来资本的进入由于民间资本的丰裕而显得缺乏，其结果并不是一般意义上的外资缺少，而是外资所附着创新（技术的和管理的）冲击缺乏，内源式的发展模式难以向开放型经济跨越。对于大多数沿海发达地区而言，这种发展模式显然已经丧失了普适意义。这些地区在 90 年代中后期开始迅速的推进了与外向型经济的接轨（典型的是苏南地区），随之而来的产业升级速度是温州所无法比拟的。

### （2）区域的“边缘化”

本世纪初，尤其是“十一五”时期，区域整合和一体化以及城市群的建设成为一个重要趋势和特征。以长江三角洲、珠江三角洲、环渤海湾为代表的区域一体化，以及成渝城地区、中原城市群、海峡西岸经济区等的规划建设，使得我国区域经济

发展进入了一个跨行政区域的整合与一体化发展阶段。出于生态和均衡发展的考虑，中央也开始将生产力布局集中于几个主要区域。以此将指导未来的投资和经济发展的走向。温州地处长三角和珠三角的交汇处，在长江三角洲“15+1”体制中，并没有包括温州，泛珠江三角洲合作机制也没有涵盖温州，福建海峡西岸经济区规划方案中也排除了温州。纵观沿海的主要城市，温州是少数几个没有进入某一一体化经济区的城市之一。尽管经济社会的实质性一体化可能仍然在持续，但是官方的合作机制上，温州无疑已经处在了一体化经济整合浪潮中的边缘。

### （3）体制创新的“边缘化”

尽管在产权体制改革上，温州发达的民营经济具有十分典型的意义，但是随着全国一般意义上的产权体制改革到位，围绕现代市场经济的体制创新上，温州越来越不具有改革的示范效应。在一般市场体制上，作为全国著名的民间金融发祥地，在民营银行的建设上却并没有显示出领先地位。资本市场在民营企业为主的温州却发育迟缓，上市公司数量更是远远低于同等经济规模的省内其他城市。企业现代经营元素不足，传统的企业积累和运作模式仍然主导着大部分温州企业，甚至是相当一部分的领先企业。基层政府角色转换不到位，公共权力与私人财产的暧昧关系使得地方企业运营隐性成本居高不下。这些无疑大大延缓了传统市场经济向现代市场经济的转型，使得温州在这一层面上的制度创新示范意义基本丧失。

## 温州经济社会发展的战略与对策<sup>2</sup>

“ ”

改革开放以来，依靠民营化和市场化的体制先发优势推动工业化和城市化发展的“温州模式”，成功的推动了温州从一个经济社会发展落后的地区，发展成为全国经济社会相对发达、市场经济活跃、体制机制灵活的区域。温州的区域经济和社会发展模式对于我国从计划经济向市场经济转轨、工业化从初期阶段向中期阶段过渡这样一个特定的发展背景下，在缺乏政府投入和外资进入的情况下，推动区域经济和社会发展呈现了极富成效的结果，成为我国改革开放以来最具代表性的区域经济社会发展模式之一。

进入新世纪以来，我国经济社会发展阶段面临着重大的转变。产权层面的改革已经大体上完成；所有制意义上的体制优势基本消除；区域竞争优势越来越明显的体现在市场竞争规则确立、企业治理结构提升、行政管理体制创新、公共事业完善等方面。人民群众收入水平的不断提升加速了消费结构的转变，“吃、穿”型为主的消费向“住、行”型为主的消费转变、温饱型消费向享受型消费的转变，将大大改变市场的需求结构和经济社会发展的运行态势。与此同时，工业化的快速推进使得我国绝大部分地区完成了初期阶段的工业化，向中期和后期的工业化转变。城市化尤其是中心城市功能提升成为推动工业化和产业结构升级的重要动力。此外，中国加入 WTO 之后，国际化和开放型经济成为经济社会发展的重要趋势，国际产业转移和跨国公司全球分工体系的重组将更为直接地影响着我国区域经济社会的发展进程。

面对新的形势和阶段，温州经济社会发展固有模式缺乏适应形势的突破和创新而导致的弊端和问题逐步呈现。产业升级缓慢、资本外流、创新动力减弱、公共服

务缺乏等，对区域经济社会的持续、快速、健康发展造成的负面影响越来越凸显。为此，如何突破现有的发展困境，推动区域经济社会发展模式的创新，实现“又好又快”的发展，对于全市落实科学发展观，全面建设和谐温州具有重大意义。

## 一、温州经济社会发展中存在的问题

近年来，温州经济社会发展中出现了一系列问题，突出体现在以下五个“并存”上：

### 1、民营资本充裕和产业结构传统并存

经过多年发展，大部分民营企业已完成原始积累，民间资本丰裕，并正在进行新一轮扩张、提升，具备一定的产业基础，民营也在积极寻求好的投资方向。但与此同时，温州主导产业仍以传统劳动密集型产业，随着全国产品市场消费结构的调整，加上其他区域土地和劳动力等要素的相对优势，温州区域内产业面临着边缘化的困境。一方面，传统产业结构未能有效突破，导致充裕民营资本在产业上的水平的量的扩张，另一方面要素价格的上升导致产业拥挤将加速推动资本和产业的外移。

### 2、民间创新活跃和政府创新滞后并存

长期以来，温州所表现出来的强大的民间体制和机制能力成为地区经济发展的重要原动力。这些民间体制机制创新在成功的瓦解计划堡垒，构建市场规则进程中扮演了至关重要的角色。但与此同时，在初级市场经济向现代市场经济转型中，政府角色和功能未能有效调整，在行政区划调整以推动城市化进程、强化公共产品供给以推动和谐社会建设、加快政府机构管理改革以降低行政成本等方面，政府创新裹足不前，民间制度创新和政府创新之间难以形成良性互动，温州区域经济体面临体制优势丧失甚至相对边缘化的困境。

### 3、城镇化进程较快和城市化进程缓慢并存

由民营经济主导的农村工业化的快速推进，极大地推动了温州以城镇化为基本特征的城市化模式，一定程度上也推进了中心城市的城市化进程。但总体上，由于温州中心城市的城市现代化进程和城市功能提升滞后，快速的城镇化进程不仅造成大量城镇公共产品供给的不经济和总量缺乏，而且加剧了对中心城市的离心化倾向。另外，中心城市能级不足，难以充分发挥温州特有的港口资源和自然禀赋条件，改善交通条件和改进区位优势。温州城市在区域经济竞争中面临一定程度上通道化甚

至边缘化的困境。

#### 4、外贸出口持续扩张和外资引进缓慢并存

借助发达到市场网络和温州人特有的市场开拓能力，温州产品的市场扩张能力强大。在完成从传统的“三北”市场的转型之后，国际市场的拓展在最近10年来飞速发展，出口贸易额连年攀升。但是，受到丰富民间资本的排挤，外资引进步伐缓慢。2005年实际利用外资3.57亿美元，不足宁波的1/10。偏低的外资利用率不仅大大延缓了全市产业升级的步伐，也影响了本地企业对外来技术和管理的吸收借鉴。

#### 5、经济较快发展和统筹协调滞后并存

温州区域经济的快速发展的同时，区域发展不平衡和经济社会不协调的问题仍然比较突出。作为全国最发达的城市之一，温州至今仍然存在两个国家级贫困县，东部沿海和西部山区的经济社会发展差距仍在拉大。城乡收入差距比为2.9:1，高于全省平均水平(2.4:1)，统筹协调发展问题依然严峻。与此同时，社会事业尽管快速发展，但是整体水平与经济发展水平相距甚远。科教文卫和社会保障的支出比重处于全省后列，政府公共服务职能缺位问题突出。这对于下一步温州经济社会的统筹协调发展提出了更为紧迫的要求。

## 二、温州发展面临着阶段转型

未来5-10年，温州市人均地区生产总值将突破3000美元，向5000美元迈进。这一时期，区域经济社会发展面临着一系列的重大转型，集中体现为以下的四个“转型”：

1、**初级市场经济向现代市场经济转型**。围绕市场经济公平竞争原则所引发的制度和规则成为经济成长的关键。产权保护和契约实施成本的降低，体制性竞争壁垒的消除成为初级市场经济向现代市场经济转型的重要途径。在此背景下，能否构建起一套非歧视的，符合现代市场经济运行规律的地方性制度环境成为区域竞争力和经济成长潜力的重要标向。

2、**中期工业化向后期工业化转型**。产业竞争越来越体现在价值链控制能力和增值能力上。产业结构的不断提升，逐步改变了原先贸易与市场网络的单一依赖，转而要素特别是创新要素，如技术、人才、信息、物流等的需求日益凸现。城市化尤其是中心城市功能的塑造和提升成为推动区域创新、提升区域竞争力的重要动力。

现代要素支撑强劲的中心城市日益成为先进制造业和高附加值产业的集聚之地。

**3、温饱型消费向追求享受型消费转型。**一方面，人均收入水平的持续提升使得大众消费由“吃穿”导向“住行”导向转变，传统的低档消费品市场日渐萎缩，耐用消费品市场持续扩张，消费品品牌化趋势明显。由此导致以轻工产品为主的企业在产品创新、品牌创新、市场创新方面面临更为严峻的挑战。另一方面，居民对教育、医疗卫生、文化娱乐等公共产品的需求快速增加，对温州相对落后的城市公共产品供给提出了紧迫的需求。

**4、内源型经济向开放型经济转型。**随着中国加入 WTO 过渡期的结束以及全球新一轮产业布局调整步伐的加快，中国与世界经济发展的步调和节奏不断趋同。国际化成为任何一个区域经济所不能回避的趋势。经济的开发并不简单的外贸出口的增加，而是整个贸易增长方式的转变、国际国内经济社会多方位的合作、引进来和走出去的协调互动。单纯依靠内源推动的经济发展模式和传统出口贸易模式面临诸多弊病，并严重影响区域经济发展的潜力和竞争力。

### 三、应对转型的战略对策

**1、顺应产品市场消费结构调整要求，抓住国际产业转移机遇，应发挥特色资源优势，加快构建产业新体系和推进产业结构调整。**温州正处于工业化中后期，产业仍以传统劳动密集型产业为主导。随着市场消费结构的转型，对区域经济发展中产业结构调整提出了内在要求。从外部经济环境来看，经济全球化继续深入，产业跨国转移步伐加快，外商投资布局的空间调整在促进外资与温州丰富的民资融合，催生更具创新意义和竞争力的产业和企业形态上提供了巨大的机遇。从内部发展条件看，全国层面的港口规划确立温州港为长江三角洲地区港口群 9 个主要港口之一。温州以港口等特色资源的潜在优势尚未挖掘，装备产业基础优势有待发挥利用。为发展临港产业和其他主导产业发展提供了资源优势和产业基础。

**2、顺应温州都市经济圈战略的要求，抓住区位优势转换机遇，强化中心城市的集聚功能和辐射作用，推进城市群框架拉开和加快城市化进程。**“十一五”时期，区域整合和一体化以及城市群的建设成为一个重要趋势和特征。使得我国区域经济发展进入了一个跨行政区域的整合与一体化发展阶段。与此同时，浙江省明确了温州都市经济圈战略部署的要求。而从发展条件看，一系列交通基础设施

的建设，将极大优化温州的区位条件。新一轮城市规划修编正在全国各大城市进行，利用城市规划修编契机，在更高的起点谋划温州城市框架和目标定位，通过城市规划的法规形式加以确立，有助于在未来一段时期内长期稳定的推进中心城市建设和城市功能提升。

**3、顺应市场经济体制阶段转型要求，抓住经济发展模式转换机遇，加强政府管理体制和职能创新力度，推进现代市场经济体制建设。**在从初级市场经济向现代市场经济转型的过程中，如何保护好、引导好这种原发性的民间创新热情和能力，推动革除各种不利于经济发展的制度，构建新型的符合现代市场经济特征的体制机制，成为各级政府面临的重大课题。因此，在下一阶段经济转型的关键时期内，需要温州政府加大管理体制、行政体系和政府职能创新力度，在政府与市场的互动中，推进现代市场经济体制建设。

#### 四、下一步发展的思路与重点

下一步，温州经济社会发展应该以构筑温州都市圈为目标，以转型创新为主线，立足空间优化促进城市功能提升，立足区域开放促进产业结构提升，立足政府创新促进市场环境提升，立足社会和谐促进区域品质提升。

以构筑温州都市圈为核心目标，是面对经济社会发展阶段转型的必然选择。在工化从中期向中后期转型的过程中，城市化对工业化的拉动和提升功能日益突出，离开强有力的城市功能作为支撑，无法实现工业化的转型和提升。近年来，温州产业结构升级缓慢，传统产业创新不足，新兴产业成长不够，越来越明显的阻碍着区域增长方式转变。意欲扭转这种状况，首先必须提升城市功能，尤其是提升中心城市功能，加快城镇化向城市化和城市现代化转变，强化中心城市对区域经济的引导力和影响力，形成以中心城市为紧密核心的都市圈。

以构筑温州都市圈为核心目标，是协调区域发展的必然选择。加快以城带乡步伐、实现城乡统筹发展的战略目标，必须构筑强有力的中心城市和梯度辐射的节点网络。离开强有力的中心城市，依靠县域经济和中小城镇，容易造成区域节点配置上的不平衡，沿江和沿海地带和山区的发展差距将难以缩小。必须在一个统一的都市圈框架内，合理布局辐射结点，优化网络结构、特别是基础设施网络，促进区域协调发展。



以构筑温州都市圈为核心目标，是重塑区域竞争优势的必然选择。构筑都市圈，形成区域内部中心城市-县城-镇各级城镇在创新、制造、服务等方面的功能分工和互补协作的城镇群落体系，可以进一步提升温州区域整体发展潜力和竞争实力，形成有效的区域中心都市圈功能，成为浙南、闽北、赣东北区域的中心城市，真正成为联结长三角和珠三角两大经济圈的重要都市圈。

按照“立足科学发展、促进社会和谐、实现全面小康、努力奋勇争先”的总体要求，为全面推进都市圈发展战略，就必须切实加快拓展发展新空间和构筑发展新机制，来推进发展新跨越和促进和谐新水平。

**一一拓展发展新空间。**加快确立和实施都市化发展战略，坚持大温州观念，淡化行政区划，强化资源组合，拓展发展空间，合理引导生产力布局和要素流动，形成功能定位清晰、发展导向明确、经济协同发展的格局。加快构筑以中心城市为核心、次中心为重要组成部分、县（市）城市群为依托、中心镇为基础的城市群体系，以主（次）中心城市为发展极，以交通主干线为发展轴的都市经济圈，着力增强中心城市的综合竞争力和辐射带动能力。

**一一构筑发展新机制。**加大政府管理体制和行政职能的创新力度，充分发挥城市化对工业化的拉动作用，形成政府与市场之间良好互动的新机制。进一步推动行政管理体制创新，加快构建服务型政府。优化区域内部行政管理结构，积极推动形成区划调整，强化中心城市行政和经济调控能力。

**一一推进发展新跨越。**确立温州经济发展的新增长点（临港产业、装备产业等），构筑新的产业发展体系，以增量来推动和逼迫存量的调整与升级，逐步完成经济社会发展模式的转型和经济增长方式的转变；来实现温州经济都市圈的打造和温州经济社会发展的新跨越。

**一一提升开放新高度。**根本转变开放型经济的模式和战略，立足于温州区域性经济中心的地位和高度，大力提高温州在国际价值链分工中的地位，更高层次上培育和增强国际化的城市功能，把开放型经济更好地与本地结构调整、产业升级和经济转型有机结合起来，全面提升国际化水平。

**一一促进和谐新水平。**加快以城带乡，实现城乡统筹发展。在基础设施布局、城镇网络构筑，财政体制等方面加大向欠发达区域的倾斜。加大政府公共铲平供给力度，进一步完善城市公共服务设施，着力加强教育、文化、卫生等事业，继续完善社会保障体系建设，构建和谐温州，推进以人为本的各项社会事业全面发展。

# 背景链接

2007 3 13 —

“ ”

;

30

3000

30

1

60%

2011

3000

5000

2

"

"

2011

2%

3

" " " "

" " " " " "

" "

“

”

”

”

”

”

”

”

“ ”

# CRPE 观察

			<b>15</b>		
	1	4			1.3
15%			15		
GFK			2005	2006	15
				/	
/Ben-Q			/		

CRPE 观点：市场的快速成长同时意味着市场竞争结构的迅速重组，这既是市场发展的体现，也是市场走向成熟的标志。一个鱼目混杂的市场如果同时伴随着市场的快速扩张，只能使人判断，这是一个极不规范的市场。如果我们回顾一下改革的历史，会发现这样的市场必然是一个高度管制和短缺的市场。市场的成长本身并不简单的是一个市场规模扩张的过程，更是一个企业数目相对稳定的竞争结构的形成和巩固。手机市场在我国的快速成长集中表明了这一点。不过，日系手机的全军覆没，西门子/飞利浦手机业务的转让等，让我们在庆幸国产手机成长的同时，也看到了市场定位的重要性。日系手机等缺乏的并不是技术，可能缺乏的是与中国老百姓紧密结合的“市场感觉”吧。(YJL)

1 4

12

6280

7600

5850

2002 1

66%

24.3%

CRPE 观点：在美国经济整体表现比欧元区经济好的情形下，欧元相对于美元的持续升值和币值超过美元，除了以上两个原因，还应包括随着欧盟一体化扩大和深入，其经济总量和全球影响力逐步扩大。另外，随着中国的崛起和俄罗斯的复兴，美国在冷战结束初期在全球的压倒性优势已难以为继。而反恐战争和中东政策的不成功，也有损于美元的信心指数。(SHS)

“ 90 ”

1 12 “ 90 ”

2006

“ 90 ” 90

90

“ ”

90

90

“

”

CRPE 观点：世界上没有最好的制度，只有适合的制度。何谓适合？从制度经济学的观点看，适合的制度就是利益各方的博弈均衡，这是一种充分参与条件下的利益均衡。这种均衡本上比起任何冠冕堂皇的目标和价值要来的重要与基本得多。可惜政府部门的官员恰恰忽视了这一点，往往拿着所谓的老百姓的利益说事。有时面对公众的质问甚至感到冤屈。恰恰是他们忽略了如何让一向制度成为最广大利益相关者参与，相互妥协达成最终结果的重要性。建设部对于小户型住宅的政策朝令夕



改，应该引起中国的政府官员们重视决策中的参与性问题了。(YJL)

	<b>2006</b>		<b>17606.9</b>	
1	11		1	10
	17606.9		3387.8	2006
			23.8%	1774.7
	2006			
			2000	
				2006
				J
	2006	10	11	200

CRPE 观点：在短期无法扭转格局的情形下，目前最优的策略是加强和改善国际资产管理，优化国际资产结构。而在长期，作为一个持续增长的大国经济，一方面持续累积的贸易顺差是本国经济福利的损失，另一方面也容易造成更多的国际争端。长期的目标应是追求内贸和外贸的平衡和协调发展。(SHS)

		2007		1 15		9.5%	
1	8			1	5		2007 1
15					0.5		
2006		4				2	
	9.5%						
2006						3	
		6	16		7	5	
		0.5		7	21		8 15
		0.5		11	3		11 15
				0.5			
2006							

CRPE 观点：缺少投资方向是中国目前大量资本流动过剩的根本原因之一。因此，市场的热点很容易引来大量的资本进入，从而导致产业发展的不协调。房地产和当下的股市就是一个明显的例子。在这种情况下，中央收紧银根，尽管有助于控制流动资金，从而缓解投资规模过大和宏观经济过热的问题。但是进一步拓宽投资渠道，引导好丰腴的资本流向国家宏观经济发展的理想目标领域，从而推动增长方式转变，则是治本之举。（YJL）

( )GDP

1	19					2007
		GDP				
		( )GDP				
		GDP		GDP		GDP
		GDP		.....		
GDP						
"		GDP				GDP
			"		18	
		GDP				
				GDP		
		"	"			
2004		GDP				
3.9		2.66		2005	GDP	10.2%
					12%	
		GDP		"	"	
		GDP	7.5%			13%
		GDP				
		"	"			
2006		30				
			"	"		2005
		GDP				
"		GDP				
"						

GDP

GDP

GDP

GDP

"

"

GDP

CRPE: 可以说, 中国统计中存在的问题是市场经济国家中最为普遍的。这其中的根本原因在于我国政府官员考核任用机制上的问题, 使得地方政府过于深入的干预了统计过程。另外重要的原因在于我国的统计组织系统缺乏独立性, 垂直的统计体系没有建立, 使得同级的地方官员可以恣意干预统计数据。因此要杜绝统计数据失真, 必须要建立独立的统计系统。独立的统计系统不仅独立与统计政府, 甚至在根本上应该独立于政府系统, 成为权力机关的监督政府的独立信息通道, 甚至应该鼓励发展民间监测统计机构。(YJL)

1 31

30

"

"

"

"

CRPE 观点: 中国的农村土地有气特有的功能, 那就是不仅仅是农民的生产资料, 而且提供了农民的养老保障。如果站在养老保障这样一个视角下历届农地所有制问题, 我们似乎可以理解为何农地私有化并不是一个很好的途径。因为, 就像一个社会养老金计划是与个人紧密结合无法买卖一样, 土地私有化意味着土地可以自由买

卖，那么农民卖掉了土地就等于卖掉了其养老保险，则其养老最终由谁承担？在现有的中国养老保障无法覆盖全民的情况下妄提农地私有化显然是不切实际的。(YJL)

## 20

	2005	2006	2007	2008	2009	2010	2011	2012	2013	2014	2015
1.	8	12	15	20	2000	2005	3	419.3			
2.					2002	2004	12				
3.					1997	6	2000	9			
4.		215.3				13			2002	9	2004
5.						20			81.6		
6.					1993	2003			15		
7.		128.1		5.1					15		
8.					1997	2005					
			224.5						14		
					2001	2004					
		72.6		337.6					15.5		
											13
		( )							2001		2005
									306.3		517

9.			2000	2002		
		305		15		
10.						1996
2006			188		1	
2000		14				
11.			1998	1	2004	10
		81.8		4200		13
12.						2000
2005						112.6
	10					
13.					2000	2002
400		209.2	224.6	192.2		335
100						
14.				1998	2006	
				211.5	5000	
202.6		2.5				15
15.				2000	2	2006
						1
					100.2	
7						
16.				2000	2001	
		371				
17.					1998	2004
			10		11	
18.						2002
2005	8					7
			63			
	79			11	13	
19.						
	163.97		10			

20.

227

7

CRPE 观点：商业贿赂是市场经济的一颗毒瘤，是竞争性市场公平、公开、公正三原则最大的挑战和威胁。我国近几年对商业贿赂问题的重视一方面表明了我国政府对建立有序市场竞争秩序的目标，另一方面也放映了我国市场交易过程中商业贿赂问题的严重性。这次公开通报的 20 件案件中，我们发现一个明显的规律，这些案件都涉及到政府官员或者是国有企业（公共事业）经营人员。如果不是中央治理商业贿赂领导小组在挑选案件上的刻意回避，我们似乎可以判断，政府和国有企业在市场交易中的过多介入似乎是竞争性市场交易秩序的最大挑战。当然，这仅是猜测，需要更多的实事来佐证。果真如此的话，市场改革的方向将是一目了然的。（YJL）

2007	2	28		
	2	27		Bounteous Company Ltd(BCL)
35%			BCL	101
"	"			
				10
			27	
		30		
				16%
				51%
"				
"				
			73	101

“

”

Michael Duke

CRPE 观察：套用电影《天下无贼》中的一句台词，“二十一世纪最缺的是什么？”一是人才，而是渠道。在传统消费品制造业领域，技术和规模俨然已经不再成为竞争的砝码。在沃尔玛超级航母的围攻之下，所有传统消费品的销售渠道纷纷归并麾下。谁控制了渠道，谁就控制了整个传统消费品行业的命脉，利润自然也就大部分归其所有。因此，国人大喊制造业升级的同时，应该清醒的认识到，升级并不是设备升级这么简单，因该是整个价值链的改造和有竞争力渠道的建立。离开这一点，无异于缘木求鱼。(YJL)

2007 3 16

16

2889



	2006		2007
		2006	
2007			2007
	2006		2007
	2006		2007
	2007		
62	63		2007 10 1
	2008 1 1		
			2008 1

“ ”

CRPE 观察：最近几年，《物权法》几易其稿，几次在全国人大讨论。其中牵动着众多普通民众的神经。尽管其中不乏北大教授批判《物权法》违宪，也有人指责《物权法》过于保守，但当人们对此次人大能否通过《物权法》的疑问尘埃落定的时候，我们的关心和讨论似乎远没有落定。在肯定其价值之余，我们可能更加关心的是具体的落实，以及我们该如何动用其法律效力来维权，等等。我想这一部法律对中国民众的影响深度和广度不可估量，尽管在具体的法律条文上仍然颇受争论。（YJL）

2007	3	29			3	27
					290	
"	-	"			4	4
91.42%		92.22%			"	"
		220				
				2009	3.75	
		(AMF)				
50%					3	30
"	"					
-						

CRPE 观点：当我们在教科书中讨论全球化的时候，用的一个经典例子是，当伦敦证券交易所的锤子敲响的时候，曼哈顿的人们已经在华尔街头开始他们的资本博弈，当旧金山的炒股者双眼发红的在快餐店中啃着汉堡会议今天的交易得失的时候，东京的街头已近开始有人走动，去计划着今天的股票交易。在资本流动便捷的今天，时间就是金钱越来越成为真理。于是资本市场的无缝对接成了人们理想的目标。我相信，纽交所-泛欧证交所公司的成立是一个重要的开局，但决不是结束。(YJL)

# CRPE 咨询要报

CRPE 2002

CRPE

CRPE

CRPE

CRPE

CRPE

" "

CRPE

CRPE

2006

CRPE

2 3

CRPE

CRPE

CRPE

CRPE

---

38

310027

crpe@zju.edu.cn

086 571 87952835

086 571 87952835

<http://www.crpe.cn>

---